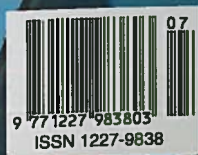


# Aw

DESIGN & DETAIL  
建築世界

Archiworld

206



ISSN 1227-9838

2012년 7월호(통권 제206호)

등록번호 : 광진 라 22

등록일자 : 1995. 3. 13

발행인 정광영

편집주간 박항섭(경원대학교 교수)  
 편집위원 공순구(홍익대학교 교수)  
 김원갑(경일대학교 교수)  
 서봉교(경원대학교 교수)  
 서현(한양대학교 교수)  
 안창모(경기대학교 건축전문대학원 교수)  
 장정재(건축 비평가)  
 편집전문위원 이준상, 정효상  
 자문위원 강혁진(에코엔지니어링 건축)  
 김동훈(진우건축)  
 김용철(한국환경종합건축)  
 아원식(두인건축)  
 이종찬(원양건축)  
 전영식(신진엔지니어링종합건축)  
 정준희(정이앤씨 건축연구소)

취재부 기자 한지수  
 도은희  
 김지영  
 원유희

편집디자인 차장 조재현  
 정상경

사진 차장 이종훈  
 대리 정상일

광고·기획 부장 김동경  
 부장 배상철  
 차장 김명식  
 과장 정송이

기획실 실장 황인수  
 대리 이상미  
 이광요  
 이홍원  
 주승희

총무·관리 과장 정은숙  
 김지원

영업이사 김병환

상무 고세환

해외업무 과장 양미숙

해외통신원 김종진(미국)  
 박경원(독일)  
 전성호(중국)

번역 벤틀민 번역



## CONTENTS

광고 (주신공영)	17
광고 (그린포스퍼)	19

## 신작 20

직업체험관	22
벨러렛 미술관의 별관	34
알레시아 박물관	44
KLOCC 타워	54
상하이 유리 박물관	66
안센 캠퍼스	74
화이자 캐나다 본사	86
중국 중앙전시대 본부	96
포항장성교회 비전센터	104
호텔 아트라도프타나	114
엘하우스	122
프로필	134

광고 (IS자사광고)	140
광고 (콤포터뷰)	141
광고 (씨델픽셀)	142
광고 (저원)	143

## 설계경기 144

한국수력원자력(주) 본사사옥 2탑	146
영월천연가스발전소 생활지원센터	152
봉화군 노인복지관	158
광저우 일본 그룹 문화센터	164
성인교육센터	170
코펜하겐 경기장	176
아키텐의 창조적 경제와 문화의 집	180
포항외국인학교	186

자사광고	194
광고 (조영공영)	195

## AW 188 - AW 199 총목차 197

## 뉴스 201



Cover Jansen Campus  
 안진 캠퍼스

발행처 : 건축세계주식회사

서울시 광진구 능동로 256 건축세계빌딩 5층

광고 및 정기구독문의 : (02) 422-7392(대) 총무부(내선 : 0번)

작품게재문의 : 취재부(내선 : AW\_3번 IW\_4번)

E-mail : aid@archiworld-pa.com

홈페이지 : www.archiworld-pa.com

정가 : 16,000원, 1년 정기구독료 : 160,000원

우리은행 591-064580-13-101 예금주 : 건축세계(주)

원색·분해제판 : 삼진출력, 인쇄 : 에드그린인쇄, 제본 : 동양실업  
 건축세계는 한국간행물윤리위원회의 윤리강령 및 실천요강을 준수합니다.  
 본지에 게재된 내용을 사전 허가없이 무단복제하여 사용함을 금합니다.

© 건축세계(주) 2012



**Publisher**

Jeong, Kwang Young

**Executive Editor**

Park, Hang Sub

**Editing Committee**

Kong, Soon Ku

Kim, Won Gap

Seo, Boong Gyo

Seo, Hyun

Ahn, Chang Mo

Jang, Jung Jae

**Editor**

Han, Ji Su

Do, Eun Hee

Kim, Ji Young

Won, Yu Hee

**Designer**

Cho, Jae Hyon

Jeong, Sang Kyoung

**Photographer**

Lee, Joong Hoon

**Overseas Correspondent**

Kim, Jong Jin(U.S.A)

Park, Kyung Won(Germany)

Jeon, Seong Ho(China)

**CONTENTS**

**New Works 20**

Job World	22
Annexe - The Art Gallery of Ballarat	34
ALESIA MUSEUM	44
KLCC Tower	54
Shanghai Museum of Glass	66
Jansen Campus	74
PFIZER CANADA INC. SIÈGE SOCIAL	86
CCTV Headquarters	96
Jangsung Church Vision Center	104
Hotel Atra Doftana	114
L-House	122

**Competition 144**

KHNP New Head Office	146
Living Support Center of Yeongwol Natural Gas Power Plant	152
Bonghwagun Senior Welfare Center	158
Guangzhou Daily Group Culture Center	164
Adult Education Center	170
Copenhagen Arena	176
MÉCA - House of the Creative Economy & Culture in Aquitaine	180
Pohang International School	186

**AW188 - AW199 Contents list 197**

**News 201**

ARCHIWORLD CO., LTD

Archiworld Building

256, Neungdong-ro, Gwangjin-gu,

Seoul, Korea

Tel : 82(2)422-7392

Fax : 82(2)422-7396

Price : US \$18

One Year Subscription : US \$200

E-mail: aid@archiworld-pa.com

Homepage : www.archiworld-pa.com

©ARCHIWORLD 2012



# L-House

엘하우스

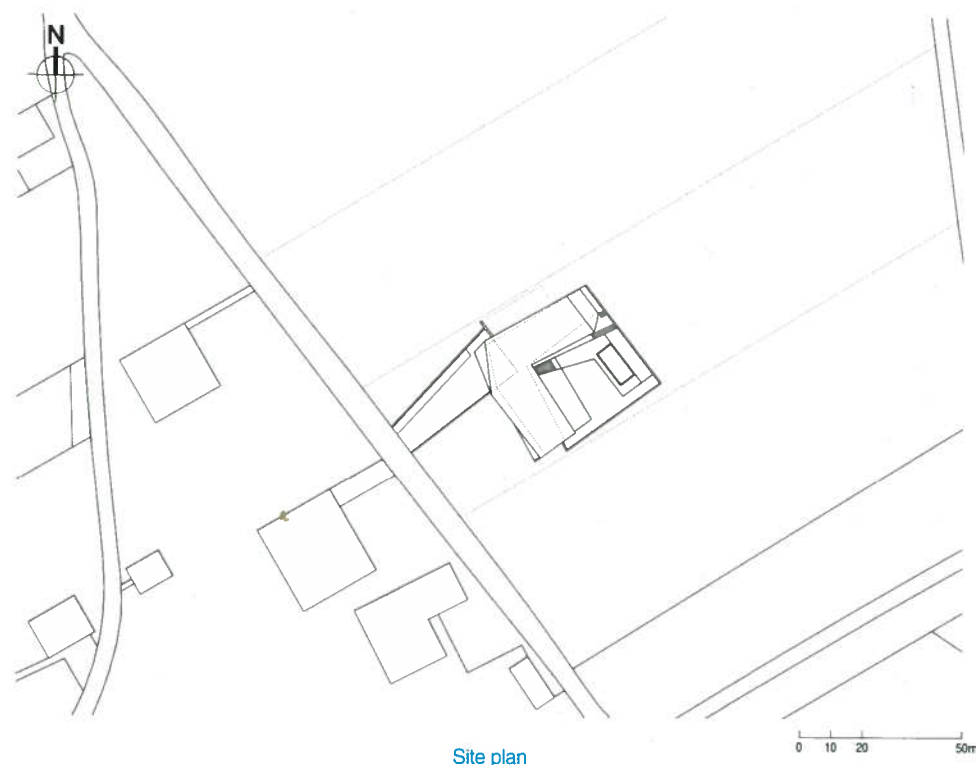
Architects Collective  
아키텍츠 콜렉티브





**Location** Burgenland, Austria  
**Function** Residential facility  
**Total floor plan** 450m<sup>2</sup> (including garage & technical rooms)  
**Stories** B1, 1FL  
**Structure** Reinforced concrete, Partial steel, Wood

대지위치 오스트리아, 부르크렌트  
 용도 주거시설  
 연면적 450m<sup>2</sup> (주차장 및 기술실 포함)  
 규모 지하1층, 지상1층  
 구조 철근콘크리트조, 부분 철골조, 목구조



Site plan



Overall view

The new home for a young family is located on the outskirts of a small settlement in the South of Austria's Burgenland region and is harmoniously placed into the hilly landscape. The traditional and typical L-shaped floor plan of the region was developed further in an imaginative and thoughtful way advancing modern home, energy and living concepts. The client wished for a contemporary living experience that is blended into the surrounding landscape. The result is a surprising habitat that reflects the way the family lives incorporating design quality, sustainability and functionality in everyday life. The L-House is an avant-garde architectural gem that merges the needs of its residents with the environment.

#### L-Form

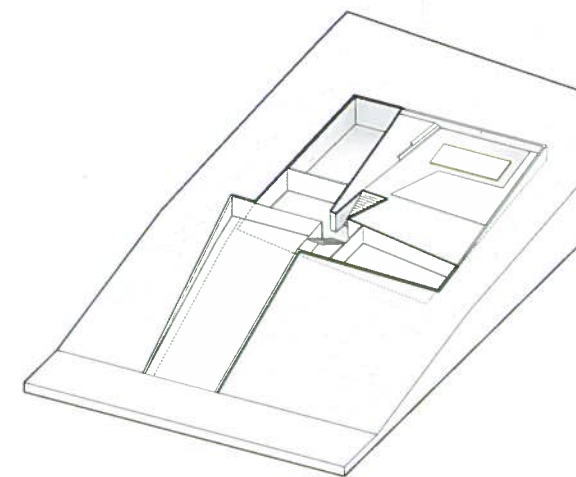
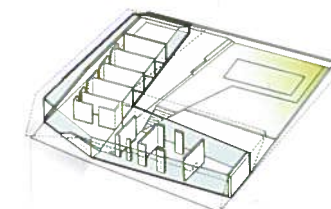
The typical and historical L-shaped building type of the region provided the impetus for the architects to translate the typology into the 21st century with this distinct landmark structure. Developing the form created a protected courtyard and the separate living and sleeping zones the family asked for. The generous glass areas create plenty of natural light and extend the living space visually into the garden and the hills behind it.

#### Living Structure

Cantilevering the corner of the L-shape created a covered entrance area that leads into a two-story foyer and a courtyard. The upper level is divided into a bedroom and a living - dining - kitchen zone. Between the two areas is a continuous open space that is flexible and can be altered over the years by the residents. Currently the space is being used as a children's play and reading area.

#### Natural Light

The house, with 300m<sup>2</sup> of usable floor area, impresses with its generous views of idyllic rolling hills flooding the interior with natural light. The deliberate and expressive building form establishes a dialogue with its surrounding landscape and feels light and airy. At the same time, the building achieved the very stringent local classification of an ultra - low - energy - house by using triple panel glassing. Additionally, the building's orientation and its deep overhangs increased the comfort and lowered the energy costs for the inhabitants. Light, design and comfort are the key elements of this bright gem in Southern Burgenland.

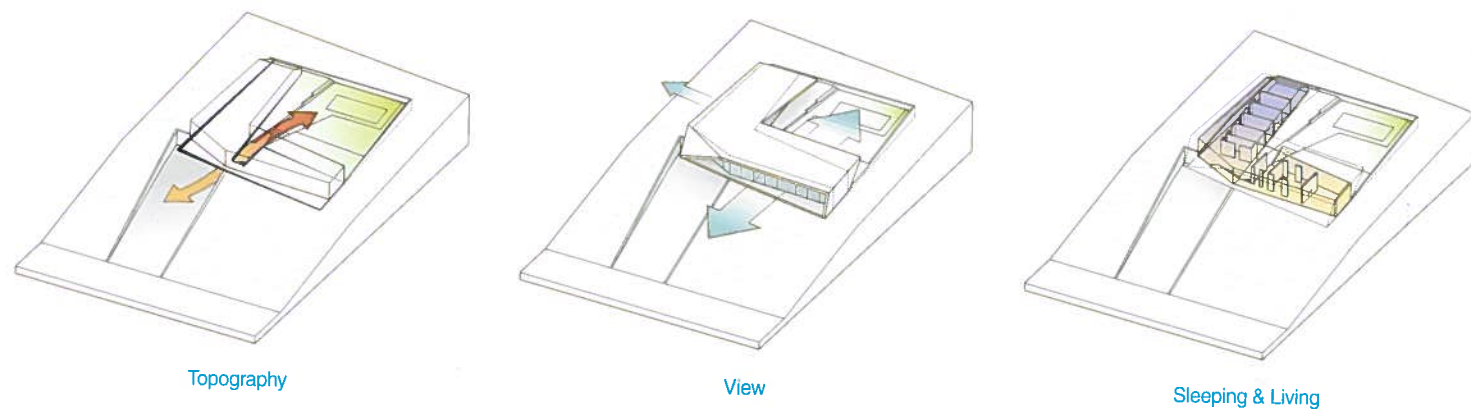


Axonometric



Overall view





젊은 가족의 새 집은 오스트리아 부르크엔란트 지역의 남쪽의 작은 지역의 외곽에 자리잡고 있는데, 능선이 있는 풍경과 조화를 이루는 위치에 있다. 이 지역의 전통적이고 전형적인 'L' 형태의 평면도는 현대의 집, 에너지와 생활 개념을 증진시키는 상상력이 풍부하고 사려 깊은 방식으로 한층 더 발전되었다. 의뢰인은 주변 조경 속으로 혼합된 현대적 생활 경험을 원했다. 결과는 가족이 생활하는 방식을 반영하는 놀라운 주거지로, 일상 생활에서 디자인 품질, 지속성 그리고 기능성을 통합한다. 'L' 주택은 주민의 필요와 환경을 통합하는 전위적인 건축의 보석이다.

#### L-형태

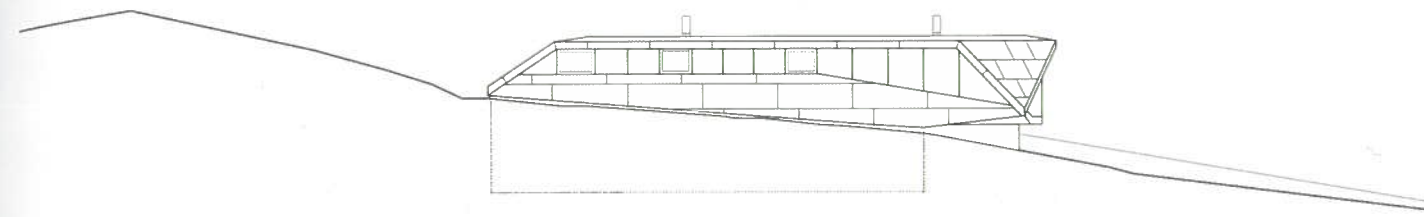
이 지역의 전형적이며 역사적인 'L' 형태의 건축 방식은 건축가들이 그 유형을 독특한 랜드마크 구조로 21세기에 맞게 전환시킬 수 있는 힘을 제공했다. 이 형태를 개발함으로써 그 가족이 요청한 둘러싸인 마당, 분리된 생활과 취침 구역을 창조했다. 충분히 많은 유리 구역이 많은 자연광을 만들어내고, 생활 공간을 시각적으로 정원과 그 뒤의 언덕까지 확대한다.

#### 생활 구조

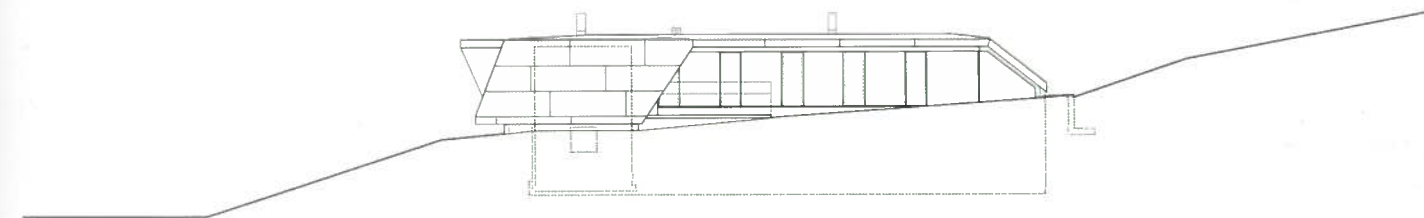
'L' 형태의 옆을 외팔보로 만들어 2층 구조의 현관 로비와 마당으로 연결되는 지붕이 뒤덮인 출입구를 만들었다. 상층은 침실과 거실 - 식당 - 주방 구역으로 나뉜다. 두 구역 사이에 연속되는 열린 공간이 있는데, 이곳은 융통성이 있어서 주민들이 여러 해에 걸쳐 살면서 변경할 수 있다. 현재 이 공간은 아이들의 놀이와 위기 구역으로 사용되고 있다.

#### 자연광

300㎡ 면적의 가용 바닥 면적을 가진 이 주택은 자연광이 내부에 쏟아지는 목가적인 분위기의 완만한 경사의 언덕들을 볼 수 있는 충분한 조망이 인상적이다. 정교하고 감성적인 건물 형태는 주변의 조경과 대화가 통하여 가볍고 바람이 잘 통한다. 또한 이 건물은 삼중 패널 유리 소재를 사용하여 지역의 매우 엄격한 에너지 초절감형 주택의 등급을 획득했다. 게다가, 건물의 방향과 깊은 내물림은 입주민들을 위해 쾌적함을 증가시켰고 에너지 비용을 낮췄다. 빛, 디자인, 그리고 쾌적함은 남부 부르크엔란트의 밝은 보석의 중요한 요소들이다.



North elevation



South elevation

0 2 5



Exterior(night)

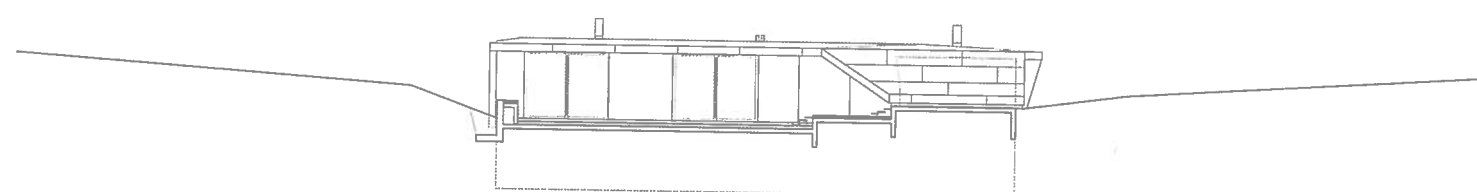


Exterior detail



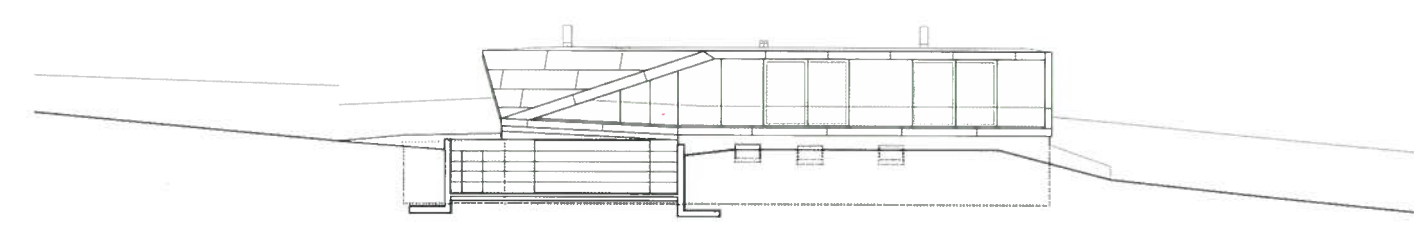


Exterior detail



East elevation

0 2 5 10m



West elevation

0 2 5

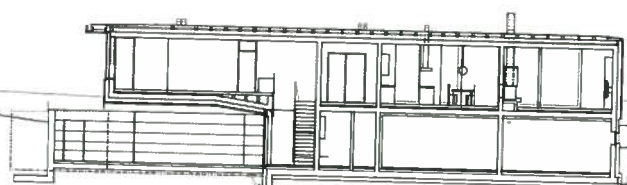




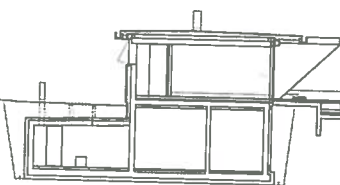
Courtyard(night)



Living ter

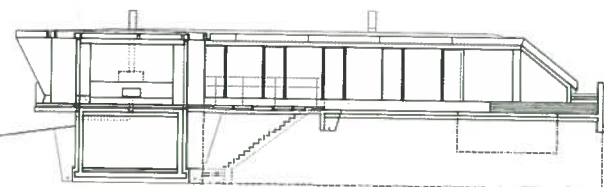


Section I

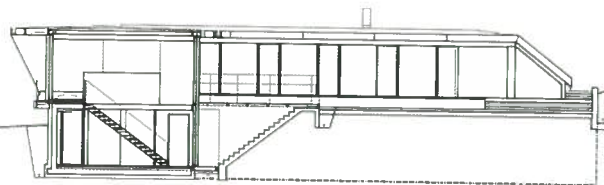


Section II

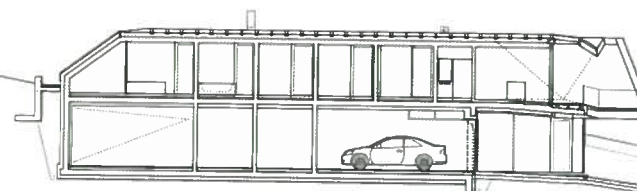
0 2 5 10m



Section A



Section B



Section C

0 2 5





Kitchen

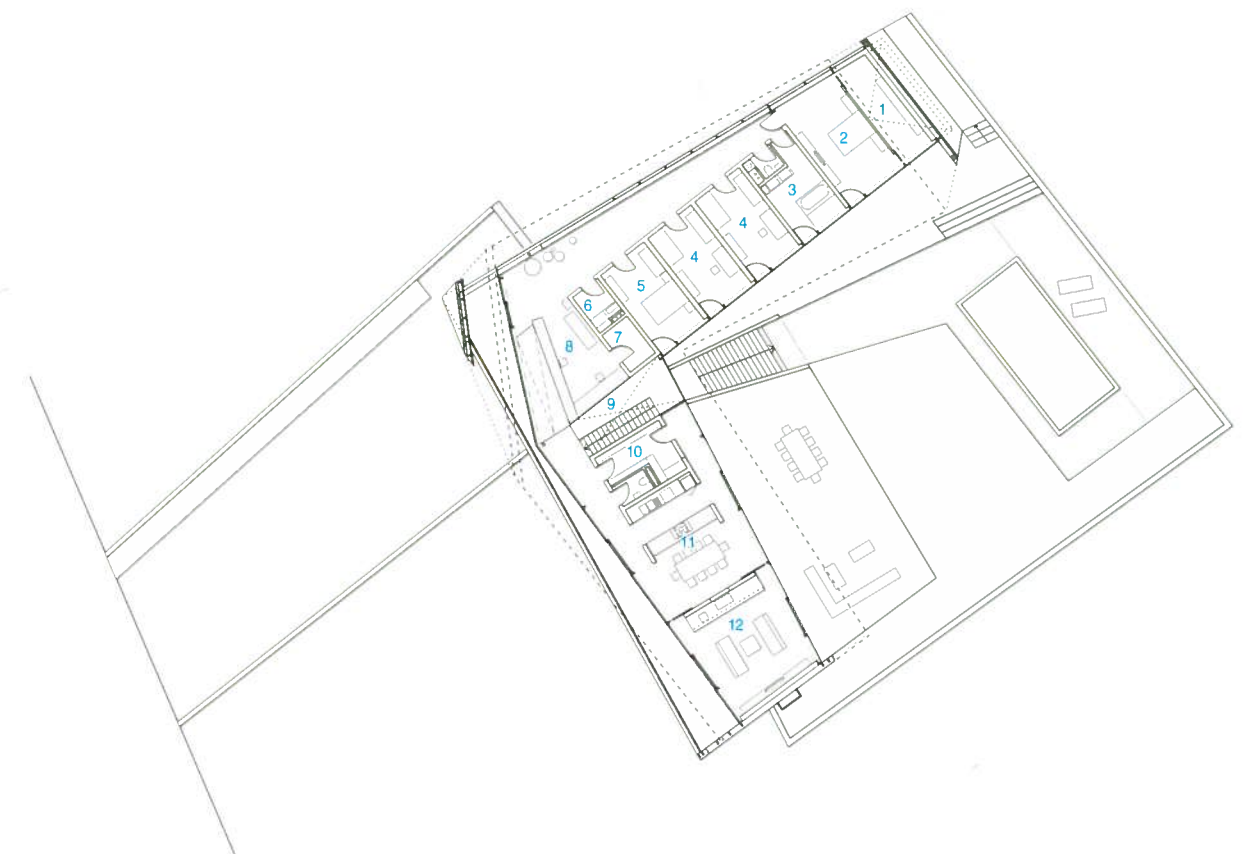


1. Boiler room
2. Storage
3. Garbage
4. Recreation space
5. Services
6. Wash room
7. Garage
8. Wardrobe
9. Cellar
10. Entry / Void



Basement first floor plan

1. Closet
2. Bedroom
3. Bathroom
4. Kid's bedroom
5. Guest room
6. Shower
7. Storage
8. Reading & t
9. Entry / Void
10. Pantry & S
11. Kitchen &
12. Living



First floor plan



# NEW WORKS PROFILE...

P. 122 L-House

## Andreas Frauscher, Richard Klinger, Kurt Sattler

Architects Collective(AC)

Architects Architects Collective (AC) was founded in 2006 by Andreas Frauscher, Richard Klinger and Kurt Sattler in Vienna, and has since worked internationally on projects in architecture, urban planning and art.

Designs are created and advanced by a collective idea finding process where creativity and expertise complement each other. Criteria for innovative technologies and energy-optimized concepts are developed within the team and by working with professional planners and consultants. The experience of the office ranges from research on small advanced structures to the planning and management of large complex buildings and master plans in Austria, Germany, Eastern Europe, North America and Asia.

The best-known projects include the Klinikum Klagenfurt which received the Austrian Client Awards 2011, the Ozuluama Residence in Mexico City, the L-House Residence, Erich Sattler Winery and the ultra - low - energy Leeb Fruit Orchard which received various architecture and sustainable awards. A housing complex, a medical resort, a hospital complex and the renovation of a monastery are under construction and a library, a clinic and a military facility are in planning phases in Austria, Romania and China.

안드레아스 프라우셔, 리하르트 클링어, 쿠르트 자틀러  
아키텍츠 콜렉티브(AC)

아키텍츠 콜렉티브는 안드레아스 프라우셔, 리하르트 클링어 그리고 쿠르트 자틀러에 의해 비엔나에서 2006년에 설립되었고, 이후 건축, 도시 설계 및 예술 분야의 프로젝트에 국제적으로 작업해 왔다.

디자인이 창조되고 집단적인 아이디어 탐색 과정에 의해 진전이 이루어지게 되는데, 여기에선 창의성과 전문적 기량이 상호 보완을 이루게 된다. 혁신적인 기술과 에너지 최적화 컨셉의 기준이 이 팀에서 전문적인 설계자들과 컨설턴트들에 의해 개발되고 있다. 이 사무소의 경험은 소규모 교수준 구조물에 대한 연구에서부터 호주, 독일, 동유럽, 북아메리카 및 아시아 지역에서의 거대 복합 건물의 설계 및 관리에 이르고 있다.

가장 잘 알려진 프로젝트 가운데는 2011년 오스트리아 의뢰인상을 받은 클린룸 클라겐푸르트, 멕시코 시티의 오줄루아마 레지던스, L-하우스 레지던스, 에리히 자틀러 포도주양조장, 다양한 건축 및 지속가능 상을 받은 국소에너지사용 레프트 과수농원 등이 있다. 주거단지, 의료휴양지, 병원단지, 그리고 수도원 리모델링 등이 사공 중이며, 오스트리아, 루마니아, 그리고 중국 등지에서 도서관, 병원, 그리고 군 시설 등이 계획 단계에 있다.



P. 44 ALESIA MUSEUM

## Bernard Tschumi

Bernard Tschumi Architects

Bernard Tschumi is widely recognized as one of today's foremost architects. First known as a theorist, he drew attention to his innovative architectural practice in 1983 when he won the prestigious competition for the Parc de La Villette. Since then, he has made a reputation for groundbreaking designs that include the new Acropolis Museum; Le Fresnoy National Studio for the Contemporary Arts; the Vacheron-Constantin Headquarters; The Richard E. Lindner Athletics Center at the University of Cincinnati; and architecture schools in Mame-la-Vallée, France and Miami, Florida, among other projects. The office's versatility extends to infrastructure projects and master plans. Major urban design projects recently executed or in implementation under Tschumi's leadership include master plans for Mediapolis in Singapore, a new Media Zone in Abu Dhabi, and the Independent Financial Centre of the Americas in the Dominican Republic.

Tschumi was awarded France's Grand Prix National d'Architecture in 1996 as well as numerous awards from the American Institute of Architects and the National Endowment for the Arts. He is an international fellow of the Royal Institute of British Architects in England and a member of the Collège International de Philosophie and the Académie d'Architecture in France, where he has been the recipient of distinguished honors that include the rank of Officer in both the Légion d'Honneur and the Ordre des Arts et des Lettres. He is a member of the College of Fellows of the American Institute of Architects.

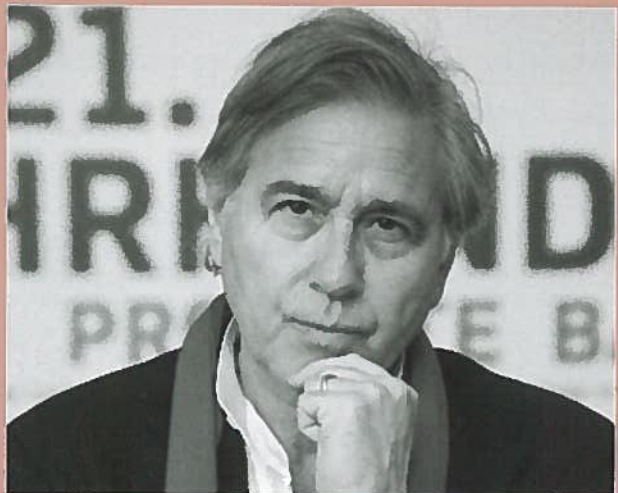
A graduate of the Swiss Federal Institute of Technology(ETH) in Zurich, Tschumi has taught architecture at a range of institutions including the Architectural Association in London, Princeton University, and The Cooper Union in New York. He was dean of the Graduate School of Architecture, Planning and Preservation at Columbia University from 1988 to 2003 and is currently a professor in the Graduate School of Architecture.

버나드 츠뮈미  
버나드 츠뮈미 아키텍츠

버나드 츠뮈미는 오늘날 가장 선두에 서 있는 건축가들 중의 하나로 널리 알려져 있다. 이론가로서 먼저 알려진 그는, 1983년 이름 있는 파르크 드 라 빌레트에서 우승하면서 그의 혁신적 건축 작업이 주목을 받게 됐다. 그 이후로, 그가 토대를 마련하는 설계를 통해 명성을 얻은 작품들 가운데서는 신축 아크로폴리스 박물관, 르 프레노이 국립현대미술스튜디오, 바슈롱-콩스탕탱 본사, 신 시네티대학교 리처드 E. 린드너 체육관, 프랑스 마르느-라-발레와 플로리다 마이애미의 건축학교를 꼽을 수 있다. 츠뮈미의 지도 하에 최근에 실행됐거나 현재 시행 중인 주요 도시 설계 프로젝트 중에는 싱가포르 미디어폴리스의 마스터플랜, 아부다비의 새로운 미디어 존, 그리고 도미니칸 리퍼블릭의 인디펜던트파이낸셜센터가 있다.

츠뮈미는 1986년에 프랑스 국립건축대상을 비롯하여 미국건축가협회(AIA)와 국립예술진흥원으로 부터 수많은 상을 받았다. 그는 영국의 왕립건축가협회와 프랑스 건축아카데미의 국제 펠로우인데, 이곳에서 레종도뇌르와 오르드르 데자르 에 데 레트르의 두 부문에 걸쳐 오퍼서의 지위를 포함하는 여러 탁월한 영예를 수여받은 바 있다.

취리히 소재 스위스연방기술원(ETH) 졸업생인 츠뮈미는 런던의 건축학회, 프린스턴대학교, 그리고 뉴욕의 쿠퍼 유니언 등 다양한 기관에서 건축을 가르쳐 왔다. 1988년부터 2003년까지 컬럼비아대학교 건축계획보전대학원장을 역임하였고, 현재 건축대학원 교수로 있다.



P. 66 Shanghai Museum of Glass

## Frank Krueger, Wang Fang

logon architecture

logon is a German-based international design office that specializes in integrating planning, architecture and landscape disciplines to provide solutions perfectly to the given location and context.

The roots of logon in Germany date back to 2001. Since then, as demand has grown for full-service tailored solutions, so has logon. Identifying a maturing need for professional high quality construction design within the Chinese market, logon began to work in China in 2001 as an architecture and urban design service provider to private, architectural (national or governmental) investors. To facilitate developing business in China, logon 2005 marked the opening of the logon Shanghai office by entrepreneurs Frank Krueger and Wang Fang. Today, more than 50 full-time staff work at logon Shanghai.

Since its beginnings, logon has upheld its vision to design to truly embrace the needs of the end-user. This vision is enabled namely thanks to the use of German professional quality standards but also to the commitment of logon to continuously preimprove its work, namely through the research work of the in-house logon lab.

프랭크 크루거, 왕 팡  
로그온 아키텍처

로그온은 독일의 국제 설계 사무소로 통합 도시계획, 건축과 조경 분야를 전문으로 하며, 주어진 프로젝트에 완벽하게 맞는 솔루션을 제공한다.

독일 로그온의 뿌리는 2001년까지 거슬러 올라간다. 그 당시부터 전체를 책임지는 맞춤형 솔루션이 증가했는데, 로그온도 같이 성장했다. 중국 시장에서 수익성 있는 고급 건물 설계에 대한 수요가 늘면서 로그온은, 2001년부터 개인 및 공적(국가나 정부의) 투자자들에게 건축 및 도시 설계 서비스를 시작했다. 중국 대륙에서 사업 발전을 돕기 위해서 혁신사업가들인 프랭크 크루거와 왕 팡이 상하이 사무실을 2005년에 열었다. 지금 상하이 로그온에는 50명의 전임 직원들이 일하고 있다.

시작부터 로그온은 최종 사용자의 필요를 진정으로 포용하는 비전을 내세웠다. 이러한 비전은 독일 품질 기준의 적용 때문에 가능하기도 하지만, 로그온 내부 실험실의 연구 작업을 통해 끊임없이 발전하려는 로그온의 의지 덕분이기도 하다.

